

VEIMART VM-10 KÄYTTÖOHJE

KIITOS, KUN VALITSIT TALOSI TURVAKSI VEIMART-VESIVUOTOVAHDIN!

Veimart-vuotovaadin käyttö on tehty helpoksi. Laite on käyttöönoton jälkeen aina päällä. Kun talon käyttövesijärjestelmä on kunnossa (ei vuotoja, verkostossa normaali paine, yli 3,5 bar), Veimart toimii automaattisesti niin, ettei sinun tarvitse kiinnittää siihen mitään huomiota. Laite tarkkailee putkiston kuntoa ja katkaisee vedentulon havaitessaan vuodon tai pitkään jatkuneen veden käytön.

KELTAINEN MERKKIVALO PALAA kun magneettiventtiili on kiinni ja putkiston vuototestaus on päällä. Merkkivalo ei pala, kun magneettiventtiili on auki.

HUOM! Magneettiventtiili pysyy vielä 5 min auki sen jälkeen, kun Veimart ei tunnista enää veden kulutusta (kun sininen merkkivalo sammuu). Tämän ansiosta laitetta ei tarvitse kuitata, jos hana unohtui vähäksi aikaa tiputtamaan vettä.

TESTIPAINIKKEELLA voit keskeyttää meneillään olevan 5 minuutin pakko-ohjausviiveen ja ohjata magneettiventtiilin kiinni tippavuototestiä varten:

1. Sulje kaikki hanat.
2. Paina testipainiketta, jolloin magneettiventtiili menee kiinni (merkkivalo syttyy testipainikkeen yläpuolelle).
3. Avaa hana ihan pienelle ja seuraa, kuinka Veimart pysäyttää jonkin ajan kuluttua vedentulon kokonaan.
4. Lopeta testi painamalla kuittauspainiketta.

KUITTAUSPAINIKKEEN toiminnot:

1. Vuotovahtitoiminnon kuittaus.
2. Maksimajan ylityksen kuittaus (valo vilkkuttaa yhtä aikaa maksimiaika-asteikon valon kanssa).
3. Vuotoanturin tai jäätymisvaarahälytyksen kuittaus. (hidas vilkkuva valo - - -).
4. Linjavalvontavian kuittaus. Yhteys magneettiventtiiliin on katkennut (nopea vilkkuva valo ---).

SININEN VALO palaa aina, kun virtausanturi tuntee veden virtauksen putkistossa. Tällöin magneettiventtiili on auki. Jos virtaus on hyvin pieni, sininen valo ei syty, ja vuotovahtitoiminta katkaisee veden tulon.

LISÄAIKA jatkaa yhtäjaksoisen virtauksen maksimiaikaa. Voit tarvita tätä esim. nurmikon kastelussa, uima-altaan täytössä tai auton pesussa. Veimart sulkee vedentulon, kun maksimiaika + lisäaika on kulunut umpeen ja juoksaus on edelleen päällä (vaatii kuittauksen). Asetus palautuu automaattisesti nolnaan.



VINKKI!
Maksimiaika ohjaa myös säästäväisyyteen käyttöveden kulutuksessa. Erityisesti lämpimän käyttöveden liiallinen kulutus tulee kalliiksi.

HUOM!
Katso ratkaisut yleisimpiin kysymyksiin/ongelmiin nettisivuiltamme www.veimart.fi/usein-kysytyt

MAKSIMIAIKA = yhtäjaksoisen virtauksen pisin sallittu aika. Nollautuu aina kun suljet hanan vähintään kolmen sekunnin (3s) ajaksi. Asetetun ajan ylitys aiheuttaa vedentulon katkaisun ja vaatii kuittauksen. Maksimiaika-toiminnon avulla voidaan estää isojen vesivahinkojen syntyminen esim. silloin, kun tapahtuu liitoksen pettäminen, hana jää auki tai wc-laite on jäänyt vuotamaan: vettä voi tulla vain maksimiaika-asetuksen verran.

POISSA-TILASSA veden tulo on estetty kaikissa tilanteissa. Punainen merkkivalo palaa. Palauta Veimart takaisin perustilaan (kotona) painamalla poissa-painiketta uudestaan, jolloin merkkivalo sammuu. Vuotovahtitoiminto on päällä myös poissa-tilassa: Jos poissaolon aikana verkosto on alkanut vuotaa, (vaikka päävesijohto onkin ollut suljettuna), vettä ei tule ennen kuin painat kuittauspainiketta.

TOIMINTAOHJE, JOS VETTÄ EI TULE (vuotovahti on toiminut): Paina kuittauspainiketta, jolloin vettä tulee taas normaalisti. Jos vuotovaadin laukeamisen syytä ei pystytä heti selvittämään, seuraa, toistuuko tilanne aina uudestaan kuittauksen jälkeen. Tyyppisiä vuotokohteita ovat letkuliitokset, vuotavat hanat, WC-istuimet ja vuotavat varoventtiilit. Veimart tunnistaa tippavuodot, kun vettä ei käytetä muutamaan tuntiin. **Mitä pienempi vuoto, sitä pidempi vuodon tunnistusaika.** Esimerkiksi yksi tippa minuutin välein riittää yön aikana aiheuttamaan vuotovahtitoiminnan laukeamisen! Jos vuotokohtaa ei pystytä paikallistamaan paljain silmin, voi LVI-alan ammattilainen painekokeiden avulla rajata vuotopaikan etsintää.



Veimart Oy | Y-tunnus: 2712062-7 | Takatie 6 90440 KEMPELE | Asiakaspalvelu 044 244 0140 | asiakaspalvelu@veimart.fi



www.veimart.fi

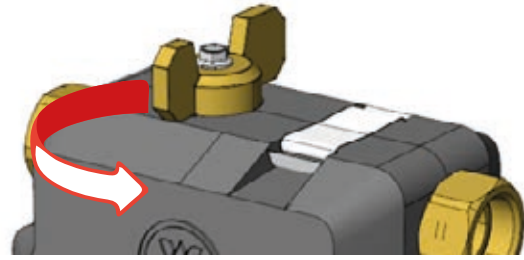


VEIMART VM-10 ASENNUSOHJE

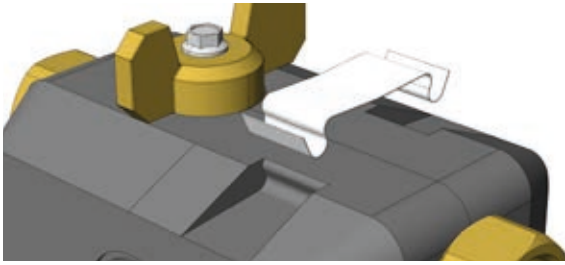


VM-3/4UKX1SK

Veimart asennetaan heti vesimittarin ja takaiskuventtiilin jälkeen. Mahdollinen paineenalennusventtiili asennetaan tavallisesti Veimartin jälkeen. Ahtaissa paikoissa kannattaa käyttää yksisuuntaventtiilillä varustettua vesimittariiliitäntä, VM-3/4UKX1SK (lisävaruste).



Käännä ohitusventtiili kuvan osoittamaan asentoon, jolloin vesi kulkee vuotovahdin kautta. Sähkökatkon aikana saadaan vettä, jos ohitusventtiili käännetään vesijohdon suuntaiseksi. Ohitus on tarpeellinen myös silloin, jos vuotovahti vaatii jatkuvasti kuittausta, eikä huoltomiestä ole heti saatavilla.



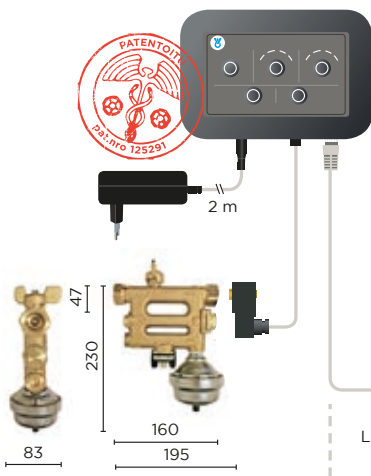
Eristekoppa avataan ja suljetaan metallisten klipsien avulla. Eristekoppa vähentää kylmän veden aiheuttamaa hikoilua laitteen pintaan. Ahtaissa paikassa eristekoppa voidaan jättää asentamatta.



Ohjauksyksikön kiinnittäminen seinään. Kiinnitysruuvien reiät ovat luukkujen takana piilossa. Tarvittaessa ohjauksyksikkö voidaan siirtää kauemmas vuotovahdista jatkojohdon avulla.

TOIMINTAOHJE HETI ASENNUKSEN JÄLKEEN: Koska putkistoon on voinut jäädä ilmaa, joka haittaa vuotovahdin toimintaa, juoksuta aluksi vettä kaikista vesipisteistä niin, että ilmat varmasti poistuvat. Älä unohda ulkona olevia kasteluposteja.

VM-10 PERUSPAKETTI



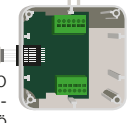
LISÄVARUSTEET



VMSW-S
Ulkoinen kuittaus/
poissa-kytkin
(pinta-asennus)



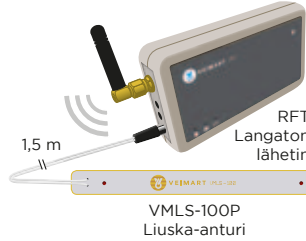
VMLS-10
Teippianturi



VMEX-10
Laajennus-
yksikkö

LANGATON RATKAISU

Langattoman järjestelmän avulla Veimart katkaisee vedentulon välittömästi liuska-anturin (VMLS-100P) havaitessa vettä lattialla tai jäätymisvaaran uhatessa. Liuska-anturit kytketään pistokeliittimien (max 3 kpl) avulla lähettimeen (RFT), joka lähettää hälytyksen langattomasti Veimartiin liitettyyn tukiasemaan (RFB).



VMSW-S on pinta-asennettava kaksiosainen kytkin, jossa toinen painike hälytysten kuittausta varten (jousipalautus) ja toinen poissa-toiminnolle. Asennetaan esim. oven pieleen eteiseen.

VUOTOANTUREITA (VMLS-10 JA VMLS-100) voidaan haluttaessa sijoittaa kriittisiin paikkoihin, esim. pesukoneiden ja jakotukkien alle, tunnistamaan vesivuotoja (järjestelmä tunnistaa näin myös viemäriiliitoksen vuotoja). Vuotoanturin aiheuttama hälytys täytyy kuitata, jotta Veimart avaa uudelleen venttiilin.

TAKUUEHDOT: Takuu sisältää vain laitteen korjaamisen tai uuden laitteen toimittamisen viallisen tilalle. Takuuseen ei sisälly eikä laitteen toimittaja muutoinkaan vastaa laitteen aiheuttamasta välittömästä eikä välillisestä vahingosta laitteen tilaajalle tai käyttäjälle.

TEKNISET TIEDOT

VESIVUOTOVAHTI

Vesivuotovahti	VM-10 (omakotitalot), LVI-numero 4579650
Hyväksynyt	EN-55022, LVD
Materiaali	Sinkkikadonkestävä messinki CB772S
Tarvittava asennusväli	160 mm
Tuloliitin	3/4" ulkokierre, tasopintatiiviste
Lähtöliitin	22 mm puserrusliitin
Paino	2,75 kg
Ohjauksyksikön mitat	130 x 90 x 38
Käyttöjännite	24 VDC (pistorasiamuuntaja)

LISÄVARUSTEET

Ohjauksyksikön jatkojohto 5 m	VMC-5	4579654
Ohjauksyksikön jatkojohto 10 m	VMC-10	4579651
Ohjauksyksikön jatkojohto 20 m	VMC-20	4579655
Laajennusyksikkö	VMEX-10	4579652
Laajennusyksikkö/langaton tukiasema	RFB	4579657
Langaton lähetin (433 MHz)	RFT	4579658
Vuotoanturi, liuska	VMLS-100	4579659
Vuotoanturi plugilla, liuska	VMLS-100P	4579661
Vuotoanturi, teippi	VMLS-10	4579653
Kuittaus-/poissakytkin (pinta-as.)	VMSW-S	4579656
Vesimittariiliitin sis. yksisuuntaventt.	3/4UK-1SK	4481165

Valmistusmaa
Takuuaika

Suomi
2 vuotta